

TABLE DES ANNEXES

ANNEXE 1 : DONNEES SUR LA CAPACITÉ D'HEBERGEMENT TOURISTIQUE DANS LA ZONE NATURA 2000 VAL DE LOIRE.....	II
ANNEXE 2 : LES DIFFERENTES GRILLES D'ENTRETIEN.....	IV
ANNEXE 3 : CARTOGRAPHIE DES HABITATS NATURELS SUR LE SITE DU PONT DE BONNAND.....	XV
ANNEXE 4 : CARTOGRAPHIE DES HABITATS NATURELS SUR LE SITE DU FLEURY.	XVI
ANNEXE 5 : CARTOGRAPHIE DES HABITATS NATURELS SUR LE SITE DES CHAMBRETTES.....	XVII
ANNEXE 6 : LISTE DES CLUBS, ASSOCIATIONS ET PRESTATAIRES DE SPORT DE PLEINE NATURE SUR LA ZONE NATURA 2000 VAL DE LOIRE.....	XVIII
ANNEXE 7 : SCHEMA D'INTERVENTION POUR LA GESTION DE LA FREQUENTATION DES SITES NATURELS.	XXIII

ANNEXE 1 : DONNEES SUR LA CAPACITÉ D'HEBERGEMENT TOURISTIQUE DANS LA ZONE NATURA 2000 VAL DE LOIRE.

La capacité d'hébergement de l'hôtellerie dans les communes de la zone Natura 2000 Val de Loire (source INSEE, 2010).

Départements	Communes	Hôtels classés en 2010	Hôtels classés en 2006	Progression 2010/2006 (%)	Chambres dans hôtels classés en 2010	Chambres dans hôtels classés en 2006	Progression 2010/2006 (%)
Allier	Diou	0	0	0	0	0	0
	Dompierre-sur-Besbre	3	2	50	33	26	27
Nièvre	Decize	1	1	0	15	15	0
Saône-et-Loire	Bourbon-Lancy	6	7	-14	89	100	-11
	Digoin	4	6	-33	50	74	-32
	Vitry-sur-Loire	0	1	-100	0	8	-100

La capacité d'hébergement des campings dans les communes de la zone Natura 2000 Val de Loire (source INSEE, 2010).

Départements	Communes	Campings classés en 2010	Campings classés en 2006	Progression 2010/2006 (%)	Emplacements de camping en 2010	Emplacements de camping en 2006	Progression 2010/2006 (%)
Allier	Diou	1	1	0	33	33	0
	Dompierre-sur-Besbre	1	1	0	67	68	-1
Nièvre	Decize	1	1	0	232	236	-2
Saône-et-Loire	Artaix	1	1	0	25	26	-4
	Baugy	1	1	0	7	15	-53
	Bourbon-Lancy	1	1	0	155	140	11
	Digoin	1	1	0	100	100	0

**La capacité d'hébergement des gîtes et chambres d'hôte et taux de résidence secondaire dans les communes
de la zone Natura 2000 Val de Loire (source INSEE, 2010).**

Départements	Communes	Résidences secondaires en 2006	Logements en 2006	Part résidences secondaires (%)	Gites ruraux 2010	Chambre d'hôte 2010	Gîte ruraux + Chambre d'hôte
Allier	Avrilly	21	112	19	2	1	3
	Beaulon	50	839	6	2	0	2
	Chassenard	12	426	3	0	0	0
	Coulanges	12	173	7	0	0	0
	Diou	49	746	7	3	2	5
	Dompierre-sur-Besbre	68	1778	4	3	0	3
	Gannay-sur-Loire	34	253	13	0	1	1
	Garnat-sur-Engièvre	15	363	4	0	0	0
	Luneau	28	172	16	1	0	1
	Molinet	18	558	3	1	0	1
	Pierrefitte-sur-Loire	33	297	11	0	1	1
	Saint-Martin-des-Lais	3	72	4	1	0	1
Nièvre	Charrin	53	366	14	1	2	3
	Cossaye	69	459	15	0	0	0
	Decize	72	3443	2	0	1	1
	Devay	27	228	12	0	1	1
	Lamenay-sur-Loire	22	49	45	3	0	3
	Montambert	58	127	46	0	0	0
	Saint-Hilaire-Fontaine	39	135	29	1	0	1
Saône-et-Loire	Artaix	33	200	16	2	1	3
	Baugy	14	210	7	0	0	0
	Bourbon-Lancy	345	3080	11	2	1	3
	Bourg-le-Comte	9	113	8	0	1	1
	Chambilly	18	272	7	1	0	1
	Cronat	94	362	26	0	1	1
	Digoin	60	4397	1	0	0	0
	Gilly-sur-Loire	29	277	10	3	0	3
	L'Hôpital-le-Mercier	1	115	1	0	0	0
	Iguerande	78	537	15	1	2	3
	Lesme	5	90	6	0	0	0
	Marcigny	49	1120	4	3	3	6
	Melay	45	455	10	1	0	1
	La Motte-Saint-Jean	43	598	7	0	0	0
	Perrigny-sur-Loire	27	99	27	1	0	1
	Saint-Agnan	70	367	19	0	0	0
	Saint-Aubin-sur-Loire	38	194	20	2	0	2
	Saint-Martin-du-Lac	31	138	22	0	0	0
	Saint-Yan	10	537	2	1	1	2
	Varenne-Saint-Germain	13	262	5	0	0	0
	Vindécy	26	150	18	0	0	0
	Vitry-sur-Loire	27	246	11	0	0	0

ANNEXE 2 : LES DIFFERENTES GRILLES D'ENTRETIEN.

QUESTIONNAIRE A DESTINATION DES CLUBS OU LOUEURS DE CANOE

Dans le cadre du dispositif Natura 2000 "Val de Loire", nous réalisons une étude afin de recenser et caractériser les différentes activités de pleine nature pratiquées sur votre commune ou communautés de communes.

Dans le but d'évaluer les interactions de ces activités de pleine nature avec les enjeux de préservation du patrimoine naturel, nous voudrions connaître le plus précisément possible quels usages récréatifs sont exercés sur ces espaces préservés en bords de Loire.

- 1) Sur quels tronçons de la Loire pratiquez-vous le canoë ou la location de canoë (tronçons fixes et tronçons occasionnels) ?
- 2) Sur quelle période de l'année pratiquez-vous le canoë ou la location de canoë ?
- 3) Sur quelle période de la semaine pratiquez-vous le canoë ou la location de canoë ?
- 4) Quels sont les facteurs déterminants pour la pratique du canoë (météo, points d'accès, aménagement, etc.) ?
- 5) En moyenne, combien de temps dure les descentes de Loire en canoë ?

½ journée

journée

2 jours

> 2 jours

- 6) A combien de pratiquants estimez-vous la fréquentation générée par votre activité sur les tronçons de la Loire concernés ?
- 7) Quelle a été l'évolution de cette fréquentation au cours des dix dernières années ?
- 8) Observez-vous la pratique du canoë sur la Loire par d'autres personnes pour des excursions du type "au long cours" ?

- 9) A combien de pratiquants estimez-vous la fréquentation générée par ce genre d'excursion dans votre secteur ?
- 10) Comment décririez-vous ce type de pratiquant (origine géographique, sensibilité à la préservation de la nature, etc.) ?
- 11) Existe-t-il des conflits avec d'autres activités ou existe-t-il des réglementations contraignantes pour la pratique de votre activité ?
- 12) Etes-vous sensible à la préservation des milieux naturels et communiquez-vous sur ce sujet à vos clients ou adhérents, notamment à propos des oiseaux nichant sur les grèves (sternes, etc.) ?
- 13) Connaissez les enjeux du programme Natura 2000 "Val de Loire" ?
- 14) Selon vous quels sont les impacts de la pratique du canoë sur le patrimoine naturel ?
- 15) Connaissez-vous cet autocollant ? Et seriez-vous intéressé pour l'utiliser ?
- 16) Pouvez-vous me localiser précisément vous point d'embarquement et de débarquement (notamment au pont de Bonnant ou autres) ?
- 17) Pouvez-vous me parler du parcours éco-pagayeur si vous le connaissez (récupérer si possible le contenu de l'audio guide et localiser les parcours) ?
- 18) En tant qu'observateur privilégié du fait de votre présence régulière sur le terrain, avez-vous d'autres remarques (évolution de la qualité des milieux naturels par exemple) ?
- 19) Identifiez-vous d'autres activités de pleine nature à impact ?
- 20) Sur quels sites et quels type d'impacts ?
- 21) Identifiez-vous des activités de pleine nature émergentes ?
- 22) Autres remarques :

QUESTIONNAIRE A DESTINATION DES ELUS

Dans le cadre du dispositif Natura 2000 "Val de Loire", nous réalisons une étude afin de recenser et caractériser les différentes activités de pleine nature pratiquées sur votre commune ou communautés de communes.

Dans le but d'évaluer les interactions de ces activités de pleine nature avec les enjeux de préservation du patrimoine naturel, nous voudrions connaître le plus précisément possible quels usages récréatifs sont exercés sur ces espaces préservés en bords de Loire.

I) Types d'activités de pleine nature pratiquées sur le territoire.

1) Quelles principales activités de pleine nature sont pratiquées sur votre commune ou communauté de communes ?

- randonnée pédestre,
- randonnée cycliste,
- randonnée équestre,
- course d'orientation,
- canoë-kayak,
- nautisme,
- plongée,
- sports motorisés (4x4, quad, motocross, etc.),
- sports aériens,
- escalade, via ferrata,
- chasse,
- pêche,
- baignade,
- découverte de la nature,
- détente (barbecue),
- autre, précisez :

2) S'agit-il de pratiques :

- individuelles
- collectives
- encadrées/organisées
- spontanées
- professionnelles
- Autre, précisez :

II) Caractères spatiales et temporels des activités de pleine nature sur la commune.

- 3) Ces activités de pleine nature sont-elles pratiquées toute l'année ou se concentrent-elles sur certaines périodes de l'année ?
- 4) Ces activités de pleine nature sont-elles pratiquées toute la semaine ou se concentrent-elles sur certaines périodes de la semaine (week-end) ?
- 5) Ces activités de pleine nature sont-elles pratiquées sur certaines périodes particulières de la journée ou de la nuit ?
- 6) Ces activités de pleine nature sont-elles diffuses ou se concentrent-elles en particulier sur certains sites précis de votre territoire ?

III) Aménagements et organisations liés à la pratique des activités de pleine nature.

- 7) Existe-il des aménagements ou des équipements prévus pour la pratique de ces activités de pleine nature (sentiers, GR, parking, balisages, aires d'accueil, etc.) sur votre territoire ?
- 8) Existe-il des prestataires ou des organisations (clubs, fédérations) participant à la pratique de ces activités de pleine nature sur votre territoire ?
- 9) Quelle a été l'évolution des ces activités de pleine nature au cours des dix dernières années sur votre territoire (diminution, stagnation, augmentation) ?
- 10) Existe-il des conflits générés par la pratique de ces activités de pleine nature sur votre territoire ?
- 11) Existe-il des dispositions réglementaires relatives à la pratique de ces activités de pleine nature (interdiction de baignade ou de circulation motorisée par exemple) sur votre territoire ?
- 12) Quel est votre position par rapport à ces activités de pleine nature (volonté de réduction, limitation, encadrement, interdiction, développement) ?

IV) Impacts et gestion liés à la pratique des activités de pleine nature.

- 13) Des impacts liés à ces activités de pleine nature ont-ils été mis en évidence, notamment sur les zones Natura 2000 "Val de Loire", dans votre commune ou communauté de communes ?
- 14) Y a-t-il des projets en cours ou à l'étude concernant l'aménagement d'un site pour une activité de pleine nature particulière ?
- 15) Si oui, quel type d'aménagement(s) pour quelles activité(s) ciblée(s) ?

- 16) Avez-vous réalisé ou envisagez-vous de réaliser des études pour évaluer les impacts de ces aménagements sur les milieux naturels ?
- 17) Si oui, envisagez-vous de mettre en place des mesures pour supprimer, limiter ou atténuer ces impacts ?
- 18) Si oui, lesquelles (maîtrise de la fréquentation, sensibilisation du public, etc.) ?

V) Afin de mieux anticiper les trajectoires de développement de votre territoire, nous sommes intéressés par votre avis sur le tourisme.

- 19) Quels sont les principaux sites touristiques à proximité ou en lien avec la Loire sur votre territoire ?
- 20) Sur une échelle de 1 à 10, comment estimez-vous la valorisation touristique de votre territoire ?

Pas du tout valorisé 1 - 2 - 3 - 4 - 5 - 6 - 7 - 8 - 9 - 10 Très bien valorisé

- 21) Sur une échelle de 1 à 10, comment estimez-vous le potentiel touristique de votre territoire ?

Pas de potentiel 1 - 2 - 3 - 4 - 5 - 6 - 7 - 8 - 9 - 10 Beaucoup de potentiel

- 22) Sur une échelle de 1 à 10, quelle importance accordez-vous au tourisme pour le développement de votre territoire ?

Pas d'importance 1 - 2 - 3 - 4 - 5 - 6 - 7 - 8 - 9 - 10 Beaucoup d'importance

- 23) Sur une échelle de 1 à 10, quelle importance accordez-vous au cadre naturel et la qualité des paysages pour le potentiel de développement touristique ?

Pas d'importance 1 - 2 - 3 - 4 - 5 - 6 - 7 - 8 - 9 - 10 Beaucoup d'importance

24) Sur une échelle de 1 à 10, quelle importance accordez-vous au patrimoine matériel à proximité ou en lien avec la Loire (ancien port ou quai d'embarcation, lavoirs, anneaux d'amarrage, ponton, etc.) ou immatériel (tradition, savoir-faire, etc.) pour le potentiel de développement touristique ?

Pas d'importance 1 - 2 - 3 - 4 - 5 - 6 - 7 - 8 - 9 - 10 Beaucoup d'importance

25) Selon vous, le développement des activités de pleine nature est-il un atout pour la valorisation et le développement de votre territoire ?

26) Selon vous, quel sont les freins ou les obstacles au développement du tourisme sur votre territoire ?

27) Selon vous, quels sont les atouts pour le développement du tourisme sur votre territoire ?

28) Identifiez-vous des enjeux liés à la préservation du patrimoine naturel ligérien ou des conflits liés à la pratique de certaines activités de pleine nature ?

29) Autres remarques :

QUESTIONNAIRE A DESTINATION DES ASSOCIATIONS DE CHASSE OU DE PECHE

Dans le cadre du dispositif Natura 2000 "Val de Loire", nous réalisons une étude afin de recenser et caractériser les différentes activités de pleine nature pratiquées sur votre commune ou communautés de communes.

Dans le but d'évaluer les interactions de ces activités de pleine nature avec les enjeux de préservation du patrimoine naturel, nous voudrions connaître le plus précisément possible quels usages récréatifs sont exercés sur ces espaces préservés en bords de Loire.

- 1) Sur quels tronçons de la Loire pratiquez-vous la chasse ou la pêche ?
- 2) Sur quelle période de l'année pratiquez-vous la chasse ou la pêche ?
- 3) Sur quelle période de la semaine pratiquez-vous la chasse ou la pêche ?
- 4) Sur quelle période du jour ou de la nuit pratiquez-vous la chasse ou la pêche ?
- 5) Quels sont les facteurs déterminants pour la pratique la chasse ou la pêche (météo, points d'accès, aménagement, type et abondance du gibier/poisson, etc.) ?
- 6) En moyenne, combien de temps dure une partie de chasse ou de pêche ?

1 heure 2 heures ½ journée 1 jours > 1 jours

- 7) A combien de pratiquants estimez-vous la fréquentation générée par votre activité sur les tronçons de la Loire concernés (notamment en embarcation sur l'eau) ?
- 8) Quelle a été l'évolution de cette fréquentation au cours des dix dernières années ?
- 9) Observez-vous la pratique de la chasse et de la pêche par d'autres personnes extérieures au territoire ?
- 10) A combien de pratiquants estimez-vous la fréquentation générée par ces personnes dans votre secteur ?
- 11) Comment décririez-vous ce type de pratiquant (origine géographique, sensibilité à la préservation de la nature, etc.) ?
- 12) Existe-t-il des conflits avec d'autres activités ou existe-t-il des réglementations contraignantes pour la pratique de votre activité ?
- 13) Etes-vous sensible à la préservation des milieux naturels en général et communiquez-vous sur ce sujet à vos clients ou adhérents ?
- 14) Effectuez-vous des introductions d'espèces pour la pratique de la chasse ou de la pêche ?
- 15) En tant qu'observateur privilégié du fait de votre présence régulière sur le terrain, avez-vous d'autres remarques (évolution de la qualité des milieux naturels par exemple) ?
- 16) Identifiez-vous des activités à impact ?
- 17) Sur quels sites et quels type d'impacts ?
- 18) Identifiez-vous des activités émergentes ?
- 19) Autres remarques :

QUESTIONNAIRE A DESTINATION DE BRIONNAIS DECOUVERTE

Esplanade Quentin Ormezzano - 71 110 Marcigny

Dans le cadre du dispositif Natura 2000 "Val de Loire", nous réalisons une étude afin de recenser et caractériser les différentes activités de pleine nature pratiquées sur votre commune ou communautés de communes.

Dans le but d'évaluer les interactions de ces activités de pleine nature avec les enjeux de préservation du patrimoine naturel, nous voudrions connaître le plus précisément possible quels usages récréatifs sont exercés sur ces espaces préservés en bords de Loire.

- 1) Pouvez-vous me présenter rapidement votre structure (date de création, statut, etc.) ?
- 2) Quelles principales activités de pleine nature proposez-vous dans votre structure ?
 - randonnée pédestre,
 - randonnée cycliste,
 - randonnée équestre,
 - course d'orientation,
 - sports motorisés (4x4, quad, motocross, etc.),
 - chasse,
 - pêche,
 - baignade,
 - découverte de la nature,
 - détente (barbecue),
 - autre, précisez :

3) S'agit-il de pratiques :

- individuelles
- collectives
- encadrées/organisées
- spontanées
- professionnelles
- Autre, précisez :

I) Caractères spatiales et temporels des activités de pleine nature.

- 4) Ces activités de pleine nature sont-elles pratiquées toute l'année ou se concentrent-elles sur certaines périodes de l'année ?
- 5) Ces activités de pleine nature sont-elles pratiquées toute la semaine ou se concentrent-elles sur certaines périodes de la semaine (week-end) ?
- 6) Ces activités de pleine nature sont-elles pratiquées sur certaines périodes particulières de la journée ou de la nuit ?
- 7) Ces activités de pleine nature sont-elles diffuses ou se concentrent-elles en particulier sur certains sites précis de votre territoire ?
- 8) Pouvez-vous me localiser sur quels sentiers ces activités de pleine nature sont-elles pratiquées ?
- 9) En moyenne, combien de temps dure vos excursions ou vos promenades ?
- 10) Quels sont les facteurs déterminants pour la pratique de vos activités de pleine nature (météo, points d'accès, aménagement, etc.) ?

II) Aménagements et organisations liés à la pratique des activités de pleine nature.

- 10) Existe-il des aménagements ou des équipements prévus pour la pratique de ces activités de pleine nature (sentiers, GR, parking, balisages, aires d'accueil, etc.) ?
- 11) Quelle a été l'évolution de ces activités de pleine nature au cours des dix dernières années dans votre structure (diminution, stagnation, augmentation) ?
- 12) Existe-il des conflits générés par la pratique de ces activités de pleine nature ?
- 13) Existe-il des dispositions réglementaires relatives à la pratique de ces activités de pleine nature (interdiction de baignade ou de circulation motorisée par exemple) sur votre territoire ?

III) Impacts et gestion liés à la pratique des activités de pleine nature.

- 14) Connaissez-vous les enjeux du programme Natura "Val de Loire" ?
- 15) Des impacts liés à ces activités de pleine nature ont-ils été mis en évidence, notamment sur les zones Natura 2000 "Val de Loire" ?
- 16) Y a-t-il des projets en cours ou à l'étude concernant l'aménagement d'un site pour une activité de pleine nature particulière ?
- 17) Si oui, quel type d'aménagement(s) pour quelles activité(s) ciblée(s) ?
- 18) Quels sont les principaux sites touristiques à proximité ou en lien avec la Loire sur votre territoire ?
- 19) Etes-vous sensible à la préservation des milieux naturels et communiquez-vous sur ce sujet à vos clients ou adhérents, notamment à propos des oiseaux nichant sur les grèves (sternes, etc.) ?
- 20) En tant qu'observateur privilégié du fait de votre présence régulière sur le terrain, avez-vous d'autres remarques (évolution de la qualité des milieux naturels par exemple) ?
- 21) Identifiez-vous d'autres activités de pleine nature à impact ?
- 22) Sur quels sites et quels type d'impacts ?
- 23) Identifiez-vous des activités de pleine nature émergentes ?
- 24) Autres remarques :

QUESTIONNAIRE A DESTINATION DE JEROME GUILLEMET

OBSERVALOIRE

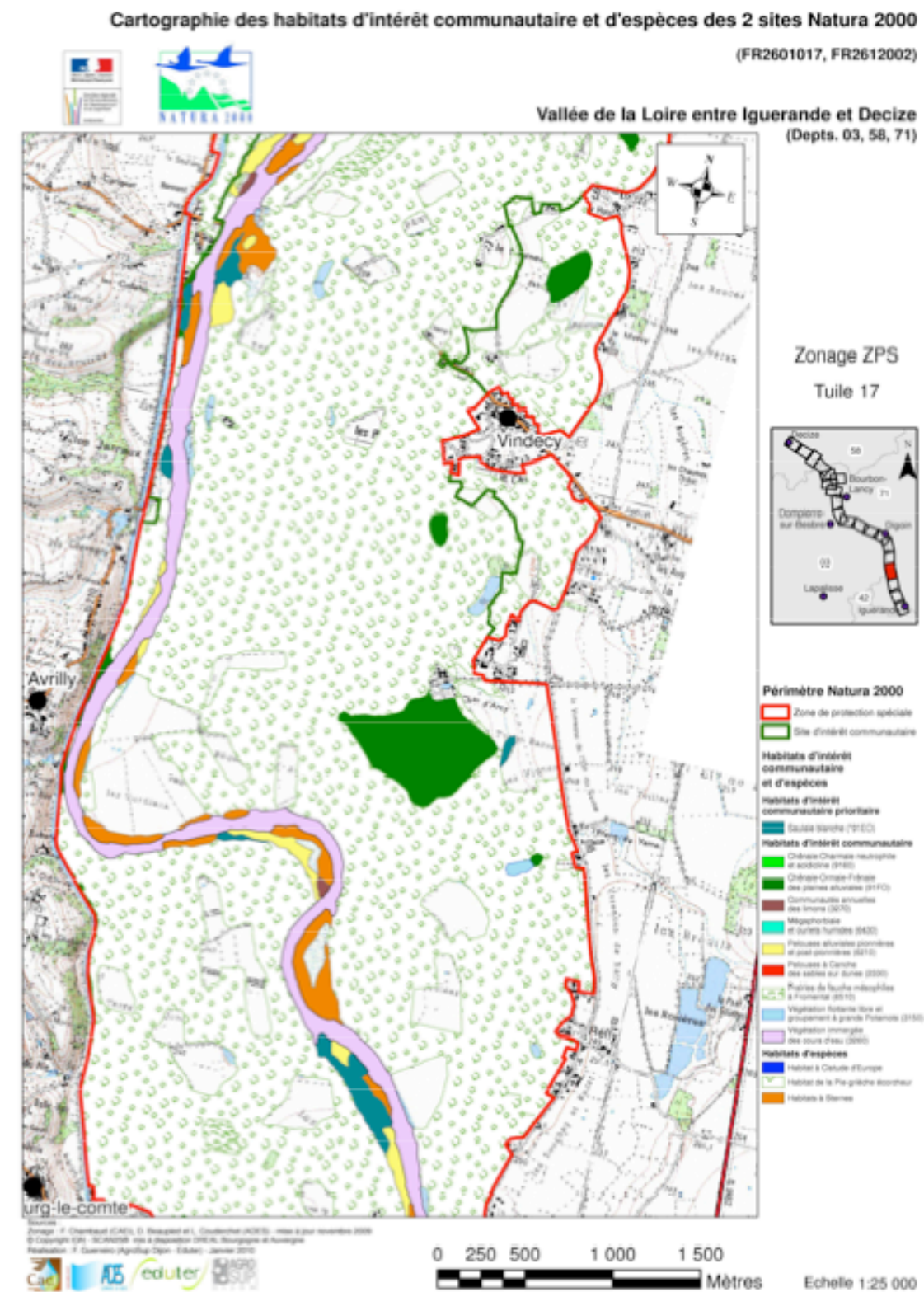
Rue des Perruts 71160 DIGOIN

Dans le cadre du dispositif Natura 2000 "Val de Loire", nous réalisons une étude afin de recenser et caractériser les différentes activités de pleine nature pratiquées sur votre commune ou communautés de communes.

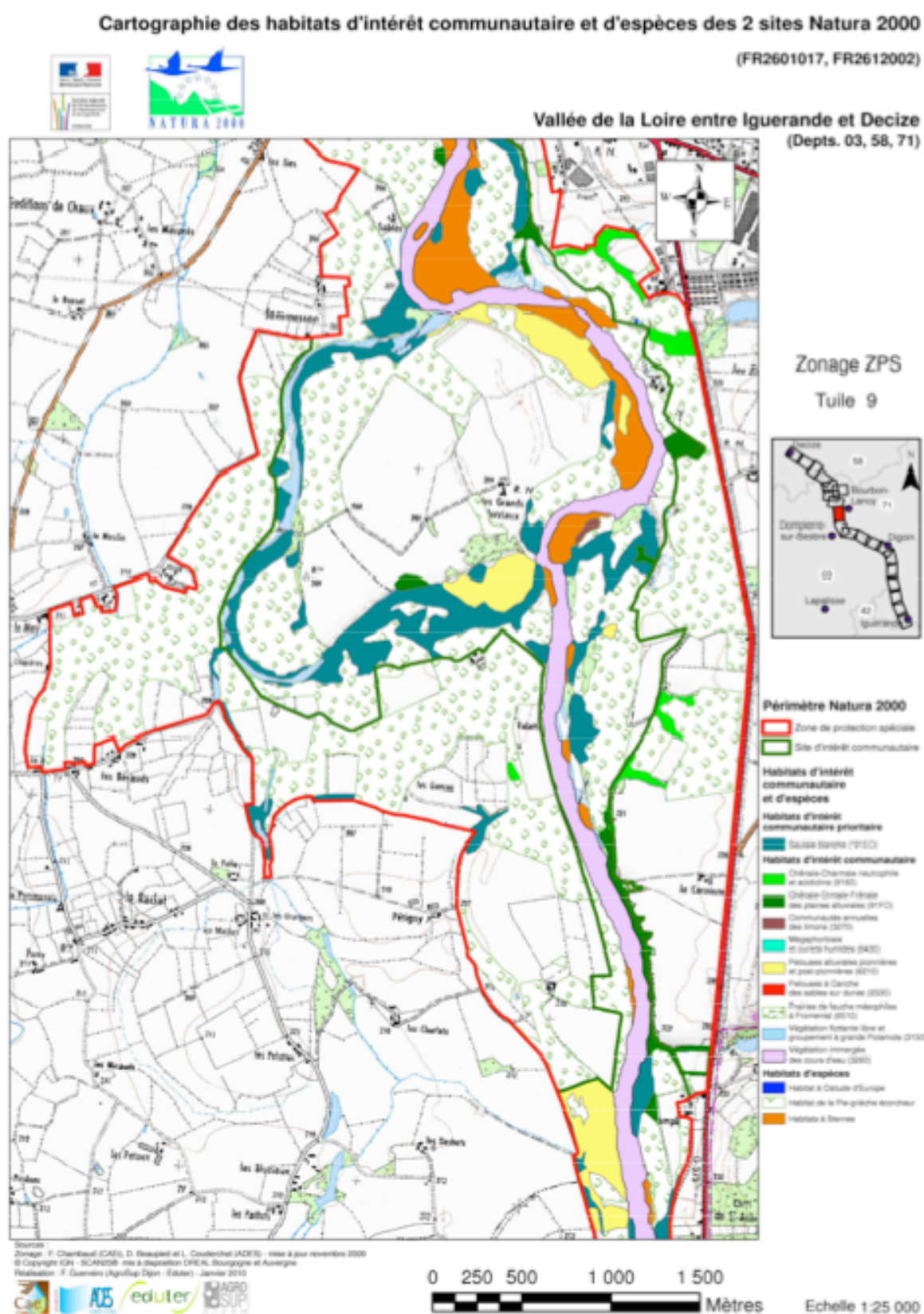
Dans le but d'évaluer les interactions de ces activités de pleine nature avec les enjeux de préservation du patrimoine naturel, nous voudrions connaître le plus précisément possible quels usages récréatifs sont exercés sur ces espaces préservés en bords de Loire.

- 1) Sur quels sites pratiquez-vous la découverte de la nature pour les groupes sur les bords de la Loire ?
- 2) Sur quelle période de l'année pratiquez-vous la découverte de la nature pour les groupes sur les bords de la Loire ?
- 3) Sur quelle période de la semaine pratiquez-vous la découverte de la nature pour les groupes sur les bords de la Loire ?
- 4) Sur quelle période du jour ou de la nuit pratiquez-vous la découverte de la nature pour les groupes sur les bords de la Loire ?
- 5) Quels sont les facteurs déterminants pour la découverte de la nature pour les groupes sur les bords de la Loire (météo, points d'accès, aménagement, le patrimoine naturel, etc.) ?
- 6) En moyenne, combien de temps dure une séance de découverte de la nature pour les groupes sur les bords de la Loire ?
- 7) A combien de pratiquants estimez-vous la fréquentation générée par votre activité de découverte de la nature pour les groupes sur les bords de la Loire ?
- 8) Commente décririez-vous le public qui sollicite vos prestations de découverte de la nature (curieux, avertis, origine géographique, etc.) ?
- 9) Quelle a été l'évolution de cette fréquentation au cours des dix dernières années ?
- 10) Existe-t-il d'autres prestations organisées de découverte de la nature pour les groupes sur la Loire entre Iguerande et Decize ?
- 11) Existe-t-il des conflits avec d'autres activités ou existe-t-il des réglementations contraignantes pour la pratique de votre activité de découverte de la nature ?
- 12) Comment s'organise votre prestation sur le terrain ?
- 13) En tant que prestataire sensible à la préservation des milieux naturels, quel message communiquez-vous sur ce sujet à vos clients, notamment à propos des oiseaux nichant sur les grèves (sternes) ?
- 14) En tant qu'observateur privilégié du fait de votre présence régulière sur le terrain, avez-vous d'autres remarques (évolution de la qualité des milieux naturels par exemple) ?
- 15) Identifiez-vous des activités à impact ?
- 16) Sur quels sites et quels type d'impacts ?
- 17) Identifiez-vous des activités émergentes ?
- 18) Est ce que l'observation à distance comme vous le proposer, ou comme le site du Fleury à Bourbon-Lancy, permet de diminuer l'observation in situ ?
- 19) Autres remarques :

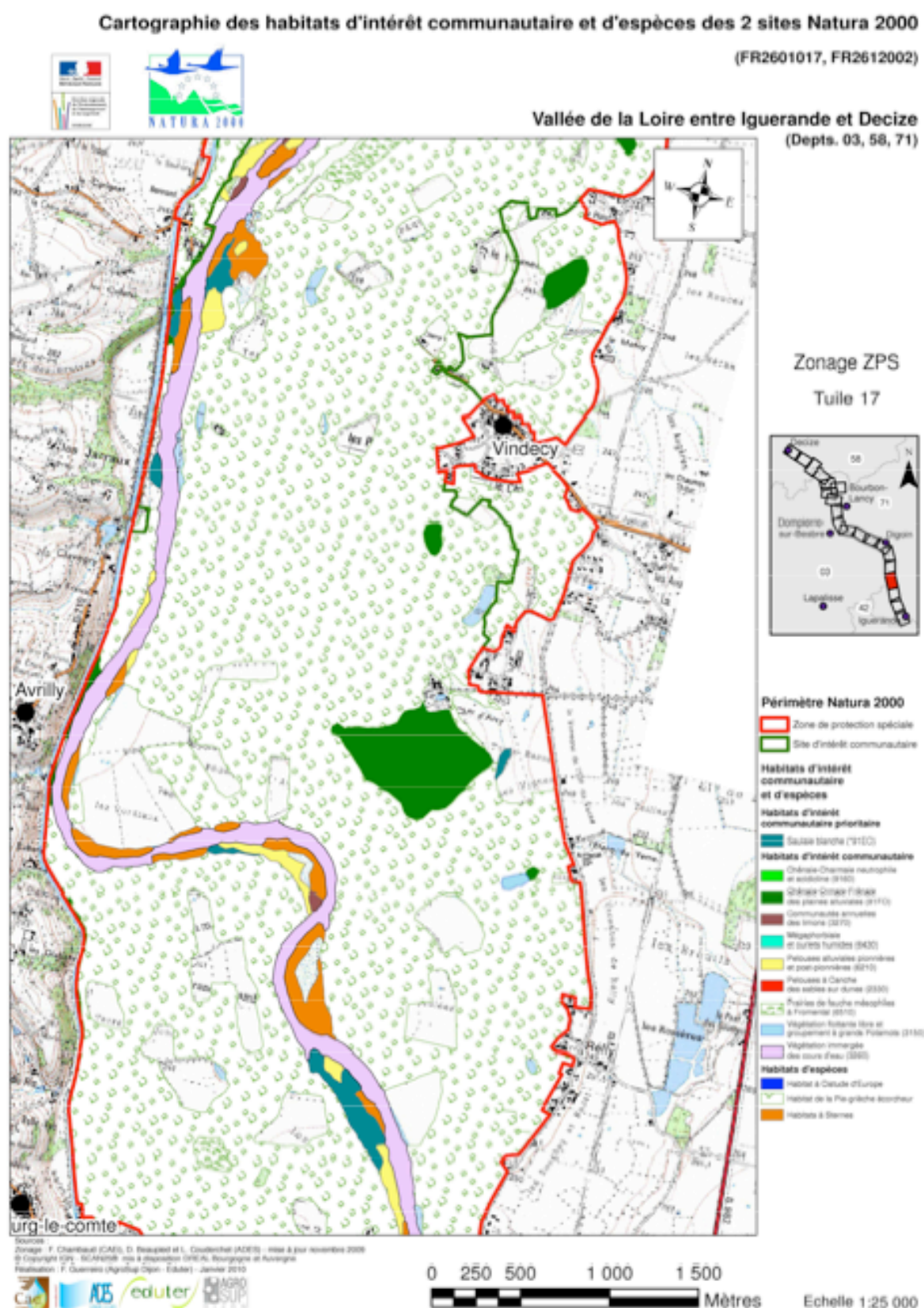
ANNEXE 3 : CARTOGRAPHIE DES HABITATS NATURELS SUR LE SITE DU PONT DE BONNAND.



ANNEXE 4 : CARTOGRAPHIE DES HABITATS NATURELS SUR LE SITE DU FLEURY.



ANNEXE 5 : CARTOGRAPHIE DES HABITATS NATURELS SUR LE SITE DES CHAMBRETTES.



ANNEXE 6 : LISTE DES CLUBS, ASSOCIATIONS ET PRESTATAIRES DE SPORT DE PLEINE NATURE SUR LA ZONE NATURA 2000 VAL DE LOIRE.

Les clubs de randonnée adhérents à FFR.

Les amis de la rando.

Président : Eric Saroka.

Adresse : Mairie de Vitry-sur-Loire - 71 140 Vitry-sur-Loire.

Tél. : 03.85.84.79.09.

Randonnée organisée en 2010 :

- Le 3 octobre à Vitry-sur-Loire, "Marche de crêpe".

Randonnées décizois.

Président : Roger Louis.

Adresse : 9, rue du champ du puits - 58 300 Saint-Léger-des-Vignes.

Tél. : 03.86.25.39.83.

Randonnée organisée en 2010 :

- Le 24 janvier à Gannay-sur-Loire.

- Le 21 février à Saint-Martin-des-Lais.

- Le 12 septembre à Bourbon-Lancy.

Liste des randonnées organisées en 2010 par d'autres associations :

- Le 5 septembre à Chambilly,
"Randonnée entre Loire et canal" (par le comité des fêtes de Chambilly).

- Le 13 juin à Bourg-le-Comte,
"Marche du chemin des milles hommes" (par le comité des fêtes de Bourg-le-Comte).

- Le 25 avril à Baugy,
"Marche des bords de Loire" (par le comité des fêtes de Baugy).

- Le 10 octobre 2010 à Iguerande,
"Marche du vin gris" (par le comité des fêtes d'Iguerande).

- Le 10 mai à La Motte-Saint-Jean,
"Marche du muget" (par l'Association Gym Mottoise).
- Le 28 mars à Melay,
"Marche des rameaux" (par le Judo Club de Melay).
- Le 11 novembre à Vindecy,
'Marche de la Saint-Martin" (par Anim'Ecoles de Vindecy).

Les clubs cyclotouristes adhérents à FFCT.

Club cyclotouriste decizois.

Président : Dany Mary.

Adresse : 15, rue Marguerite - Monnot 58 300 Decize.

Tel. : 03.86.25.35.48.

Club cyclotouriste de Bourbon-Lancy.

Président : Bernard Laforest.

Adresse : Mairie de Bourbon-Lancy - 71 140 Bourbon-Lancy.

Tel. : 03.85.89.07.80.

Les clubs cyclistes adhérents à FFC.

Elan cycliste de Marcigny.

Président : Jean-Paul Therriaud.

Adresse : 3, Rue des Allouettes - 71 110 Marcigny.

Tel. : 03.85.25.26.50.

Les prestataires de location de vélos.

Rosalie Tour.

Adresse : EURL Coherjan - Chez Vévé, Plan d'Eau du Breuil - 71140 Bourbon-Lancy.

Tel. : 06.12.62.49.48.

Camping de Saint-Prix.

Adresse : rue de Saint-Prix - 71 140 Bourbon-Lancy.

Tel. : 03.85.89.20.98.

Cycles Dujardin Didier.

Adresse : 23, rue du Commerce - 71 140 Bourbon-Lancy.

Tel. : 03.85.89.05.97.

Les Canalous.

Adresse : Port de Plaisance - BP 63 - 71 160 Digoin.

Tel. : 03.85.53.76.74.

Camping de la Chevrette.

Adresse : rue de la Chevrette - 71 160 Digoin.

Tel. : 03.85.53.11.49.

Brionnais Découverte.

Adresse : Esplanade Quentin Ormezzano - 71 110 Marcigny.

Tel. : 03.85.67.85.48.

Cycles B. Gay.

Adresse : 12, rue du 8 Mai 1945 - 71 110 Marcigny.

Tel. : 03.85.25.06.77.

Camping municipal de Dompierre-sur-Besbre.

Adresse : Camping municipal - 03 290 Dompierre-sur-Besbre.

Tél. : 04.70.34.55.57.

Les clubs de canoë-kayak adhérents à la FFCK.**Espérance canoë Decize Saint-Léger.**

Président : Daniel Bonin

Adresse : Chemin des olympiades – B.P. 20039 58 301 Decize cedex.

Tél. : 03.86.77.12.29.

Canoë-Kayak gueugnonnais.

Président : Jean-Yves Brisepierre.

Adresse : La plaine - 71 130 Gueugnon.

Tel. : 03.85.89.07.14.

Club canoë amicale laïque de Bourbon-Lancy.

Président : Bernard Lacroix.

Adresse : chez Daniel Perret, 14, place du champ de foire - 71 140 Bourbon-Lancy.

Tel. : 03.85.89.07.14.

Les prestataires de location de canoës.**Canoë Loire Aventure.**

Responsable : Patrick Chatre.

Adresse : la Rate - 42 720 Briennon.

Tel. : 06. 07.88.48.78.

Arganoë.

Responsable : Jean Méhu.

Adresse : Argue - 71 110 Baugy.

Tel : 03.85.25.01.94.

Camping de la Chevrette.

Responsable : M. Garbacz.

Adresse : rue de la Chevrette - 71 160 Digoin.

Tel. : 03.85.53.11.49.

Domaine du Bourg.

Responsable : Peter De Lange

Adresse : Domaine du Bourg - 03 230 Gannay-sur-Loire.

Tel : 04.70.43.49.01.

Les campings situés en bord de Loire.**Camping de la Chevrette.**

Responsable : M. Garbacz.

Adresse : rue de la Chevrette - 71 160 Digoin.

Tel. : 03.85.53.11.49.

Camping de Diou.

Responsable : P. Wuthrich.

Adresse : Gué de Loire - 03 290 Diou.

Tél. : 04.70.42.90.44.

Camping des Halles.

Responsable : Mairie de Decize.

Adresse : Allée Marcel Merle - 58 300 Decize.

Tel. : 03.86.25.14.05.

Les centres équestres ou organisateurs d'activités équestres adhérents à la FFE.**Ecurie du brionnais.**

Responsable : Alexandre Augagneur.

Adresse : Malzard - 71 110 Saint-Martin-du-Lac.

Tel. : 03.85.25.20.02.

Haras de la Vesvre.

Responsable : Anette Von During.

Adresse : La Vesvre - 71 140 Saint-Aubin-sur-Loire.

Tel. : 03.85.53.90.57.

Ecurie du Rougenet.

Responsable : Isabelle Vivancos.

Adresse : La Chopine - 71 110 Bourg-le-Comte.

Tel. : 03.85.25.48.33.

Enfance Loisirs Nature.

Responsable : Valérie Drigeard Desgarnier.

Adresse : Le moulin du Roy - 71 140 Bourbon-Lancy.

Tel. : 03.85.89.07.04.

Ecurie du Dragons.

Responsable : Justine Elbe.

Adresse : La Roche - 71 160 Saint-Agnan.

Tel. : 06.80.17.44.43.

Rennes en main.

Responsable : Anny Hilling.

Adresse : Buisson du Crôt - 71 160 Varenne-Saint-Germain.

Tel. : 06.50.11.08.78.

Ecurie Chantalouette.

Responsable : Charlotte Relave.

Adresse : Chantalouette - 03 470 Coulanges.

Tel. : 06.08.52.69.21.

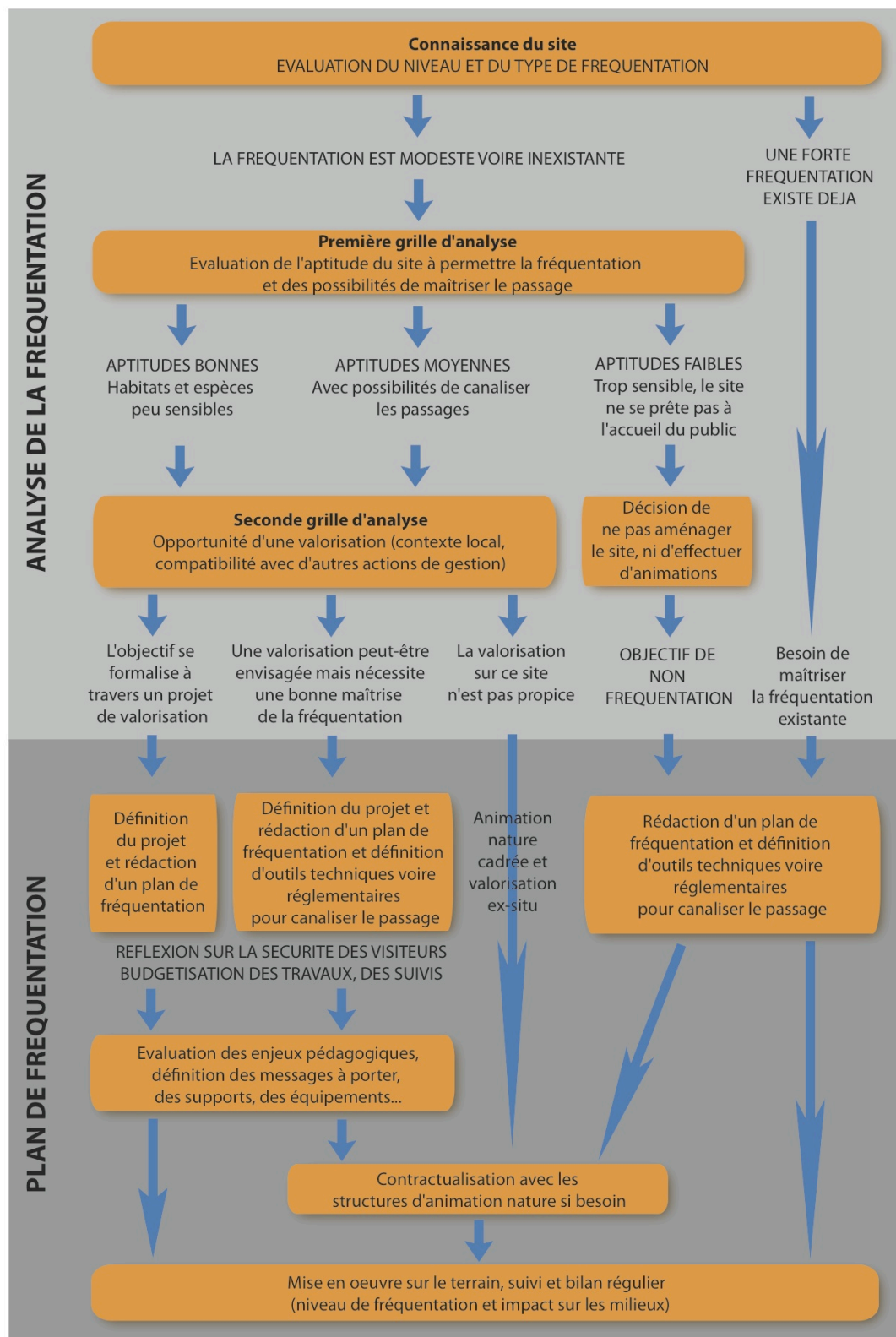
Bougre d'ânes

Responsable : Celine Crola.

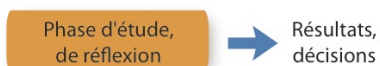
Adresse : Ferme du Putinat - 71 340 Melay.

Tel. : 03.85.84.16.70.

ANNEXE 7 : SCHEMA D'INTERVENTION POUR LA GESTION DE LA FREQUENTATION DES SITES NATURELS.



LEGENDE



Réalisation : F. METERY, 2010,
d'après CREN DE RHONE-ALPES, 1999 -
La gestion des milieux naturels de Rhône-Alpes.